

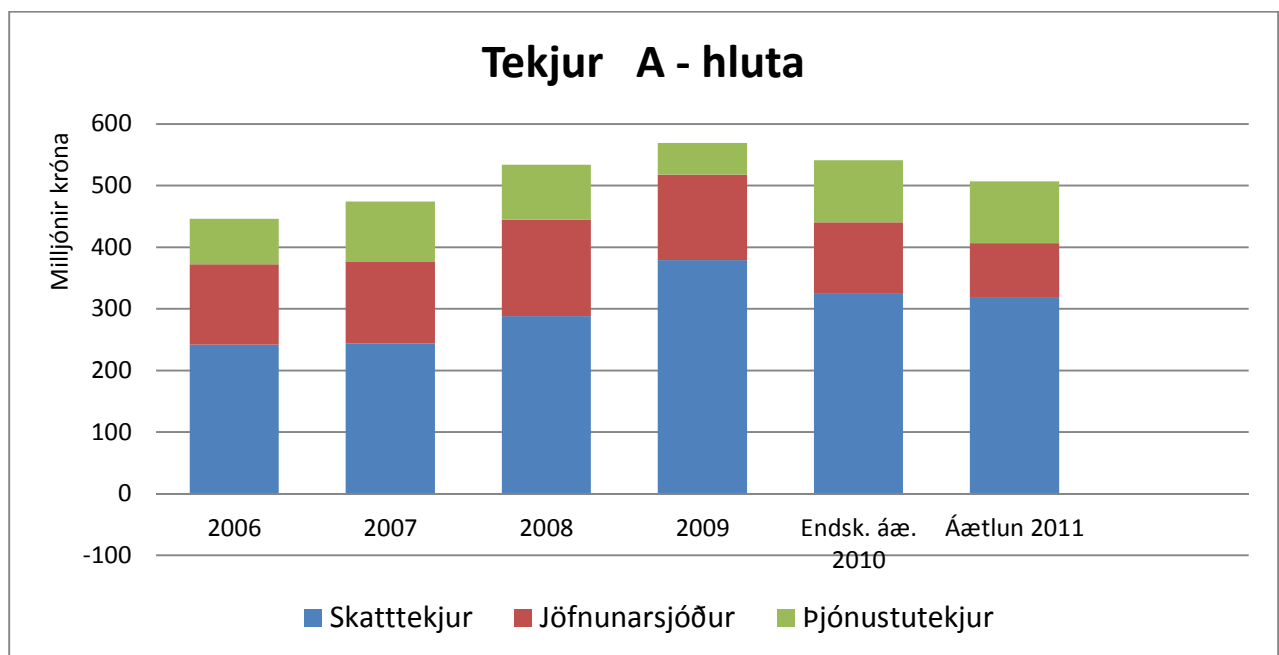
Stefnuræða með fjárhagsáætlun 2011 – síðari umræða 30. desember 2010

Inngangur

Nokkrar breytingar hafa verið gerðar á frumvarpi að fjárhagsáætlun Bolungarvíkurkaupstaðar fyrir árið 2011 frá fyrri umræðu. Heildaráhrif breytinganna eru þau að hagnaður af reglulegri starfsemi A – hluta er 15,9 m.kr í stað 5,4 m.kr. í fyrri umræðu. Afkoma B – hluta er 1,2 m.kr. í hagnað. Ef óreglulegar tekjur eru teknar með þá er hagnaður af samstæðunni 90 m.kr.

Tekjur

Heildartekjur samstæðu A- og B- hluta eru 618 m.kr., þar af eru tekjur A-hluta 507 m.kr. Eins og sjá má á mynd 1 þá er reiknað með nokkuð lægri tekjum í A-hluta en í endurskoðaðari áætlun 2010. Reyndar er reiknað með lægri tekjum en í ársreikningi 2008 og 2009. Árið 2009 sker sig úr tekjulega séð m.a. vegna umsvifa við jarðgöng. Á árinu 2008 má hinsvegar sjá að það eru tekjur úr Jöfnunarsjóði sem lyfta heildartekjunum upp. Á árinu 2008 voru tekjur úr Jöfnunarsjóði u.þ.b. 158 m.kr. í samanburði við áætlaðar 89 m.kr. tekjur árið 2011.

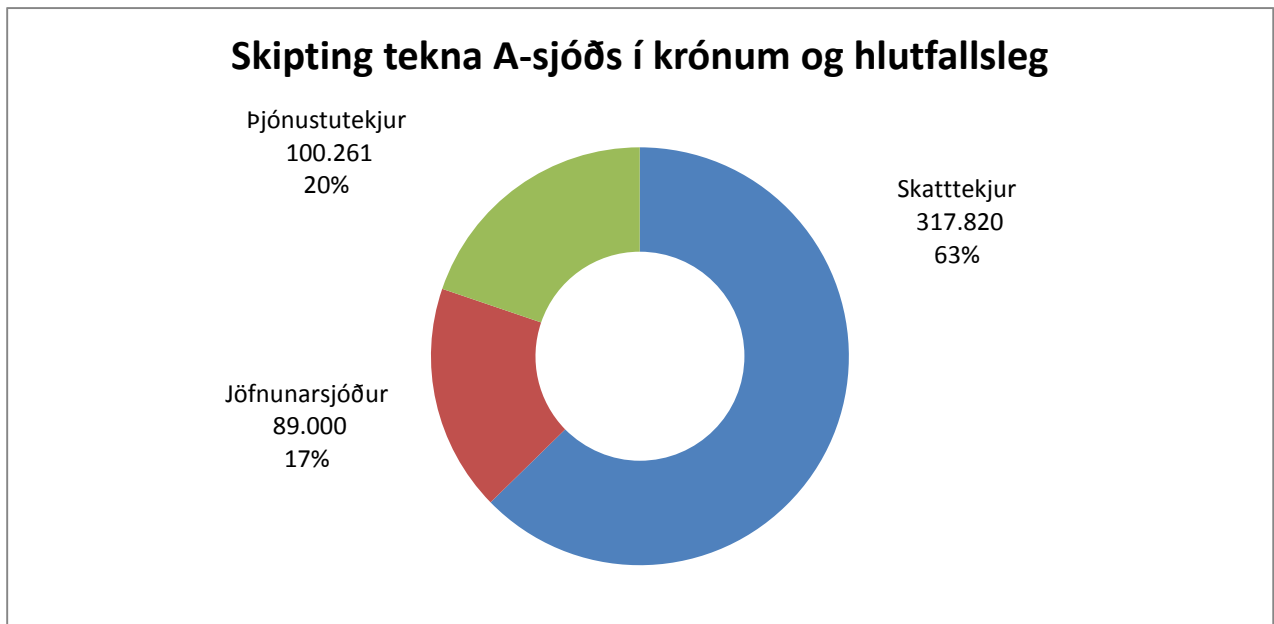


Mynd 1

Á mynd 2 sést hlutfallsleg skipting tekna A-sjóðs vel. Hlutfall tekna úr Jöfnunarsjóði sem hefur farið upp í 29% af tekjum A-sjóðs á undanförunum árum er nú aðeins 17% samkvæmt áætluninni. Þar er vonandi um vanmat að ræða, en ákveðið var að fara varlega í áætlun tekna úr Jöfnunarsjóði 2011. Hlutfall tekna úr Jöfnunarsjóði af heildartekjum sveitarfélagsins er hinsvegar 14,4%.

Ef áætlun Jöfnunarsjóðs um greiðslur almennra jöfnunarframlaga til reksturs grunnskóla árið 2011 er skoðuð kemur í ljós að sveitarfélög víða á landsbyggðinni þ.á.m. í Bolungarvík eru að lenda í skerðingu vegna leiðréttinga á greiðslum ársins 2009. Að sama skapi eru framlög, aðallega á suðvesturhorninu, að hækka. Væntanlega stafar leiðréttingin af því að raunverulegar útsvarstekjur árið 2009 voru lægri á

stöðum á suðvesturhorninu en áætlanir Jöfnunarsjóðs höfðu gert ráð fyrir á meðan þær lækkuðu minna í sjávarbyggðum á landsbyggðinni. Því má segja að afleiðingar atvinnuleysis á suðvesturhorninu séu að skila sér á landsbyggðina í gegnum Jöfnunarsjóð með tveggja ára seinkun. Lækkun framlagsins til Bolungarvíkurkaupstaðar vegna leiðréttinganna er sem dæmi 12,2 m.kr. af 26,5 m.kr. framlagi og er reiknað með nettógreiðslu að upphæð 14 m.kr. Þar sem fjárhagsáætlun í fyrri umræðu var varfærin hvað Jöfnunarsjóð áhrærir er þó ekki ástæða til að leiðrétta hana sérstaklega vegna þessa, heldur bendir allt til þess, enn sem komið er að framlög úr Jöfnunarsjóði verði ekki minni en fjárhagsáætlunin gerir ráð fyrir.



Mynd 2

Breytingar frá fyrri umræðu

Þær breytingar sem orðið hafa á fjárhagsáætlun eru þær helstar að nú hafa tekjur og gjöld vegna yfirfærslu á málefnum fatlaðra til sveitarfélagsins verið teknar inn í áætlunina. Málaflokkurinn hefur þó ekki áhrif á heildarniðurstöðu rekstrarins þar sem reiknað er með að allar tekjurnar (4 m.kr.) sem sveitarfélagið fær vegna málaflokksins séu nýttar í þjónustu við fatlaða þannig að reksturinn sé í jafnvægi, gjöld séu jöfn tekjum.

Nú hefur verið ráðið í þau störf sem fylgja tilfærslunni, en um er að ræða hlutastörf frá 10% og upp í 27% stöðugildi. Í öllum tilfellum er um að ræða starfsfólk sem er í störfum hjá bæjarfélaginu fyrir og er annað hvort að bæta við sig starfshlutfalli eða að færast til að hluta í starfi.

Ákveðið hefur verið að bæta við einu stöðugildi í leikskóla til að bregðast við eftirspurn eftir leikskólalássi og er áætlað að enginn biðlisti verði á leikskólann m.v. að börn séu tekin inn við 18 mánaða aldur. Framlag í tengibyggingu á milli grunnskóla og sundlaugar er lækkað frá fyrri umræðu til að mæta þessum kostnaði, en framlagið á þó að duga til að hægt verði að taka tengibygginguna í notkun þótt hún verði ekki fullkláruð.

Áætlunin gerir nú ráð fyrir því að menningarráð fái aukalega til ráðstöfunar 1200 þús. kr. sem fari eingöngu til að greiða niður húsaleigu vegna menningarviðburða í Félagsheimilinu, en húsið er nú nálægt því að vera tilbúið til notkunar. Menningarráð mun sjálfst setja sér reglur um úthlutun þeirra

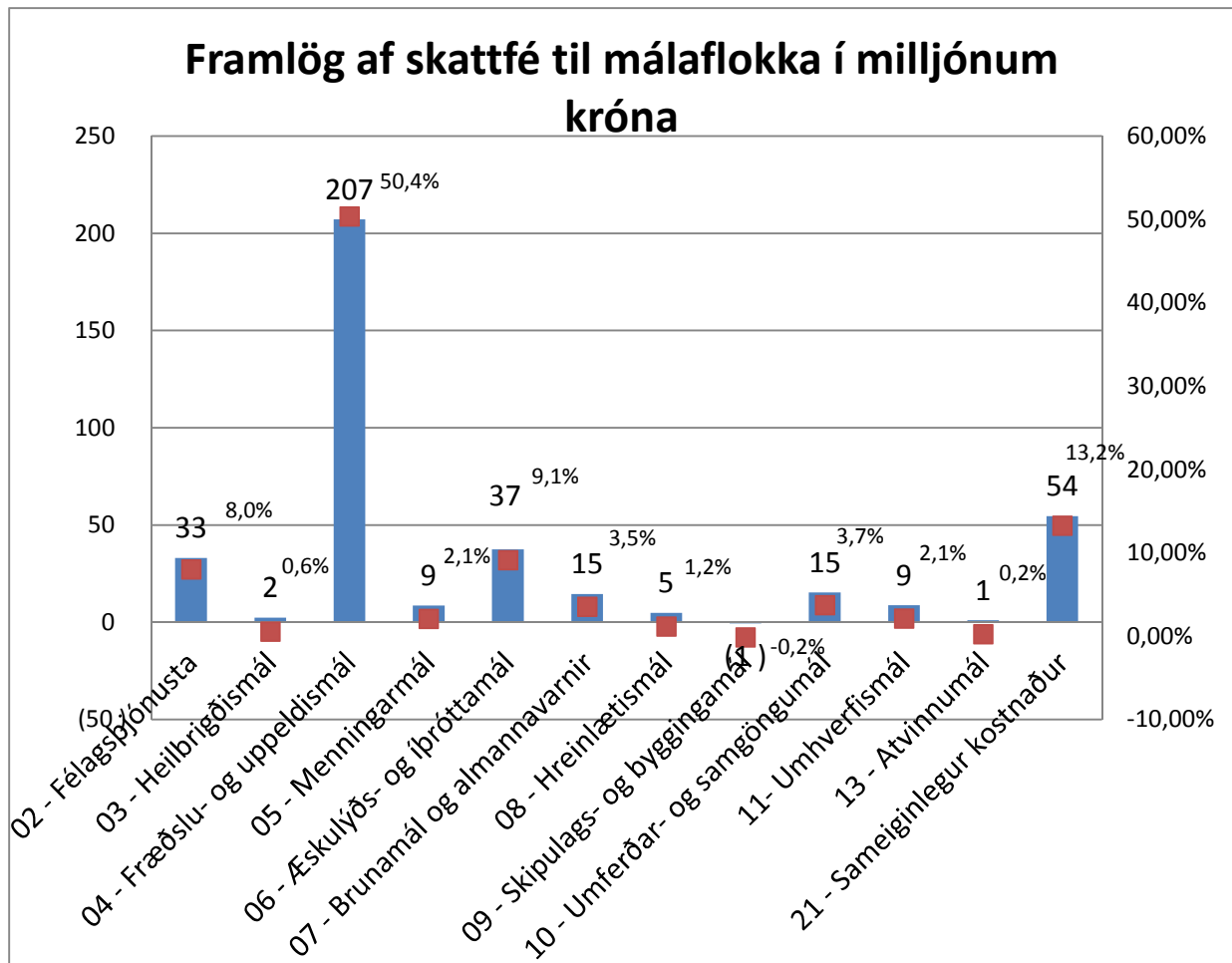
styrkja, eða jafnvel hafa frumkvæði í því að stuðla að ákveðinni menningarstarfsemi í húsinu. Í öllu falli ætti þetta að geta orðið lyftistöng fyrir menningarlíf í bænum.

Leiðréttta þurfti fyrri áætlun vegna 4,8 m.kr. styrkja til íþróttafélaga vegna notkunar á íþróttahúsi, sem láðst hafði að færa til gjalda í fyrri áætlun. Á hinn bóginn þurfti að lækka útgjöld í áætlun þar sem 17 m.kr. voru tvíbokaðar á annan rekstrarkostnað hjá eignasjóði.

Heildaráhrif allra breytinganna á áætluninni eru 10 m.kr. betri afkoma en áætlunin gerði ráð fyrir við fyrri umræðu.

Framlög til málaflokka af skatttekjum

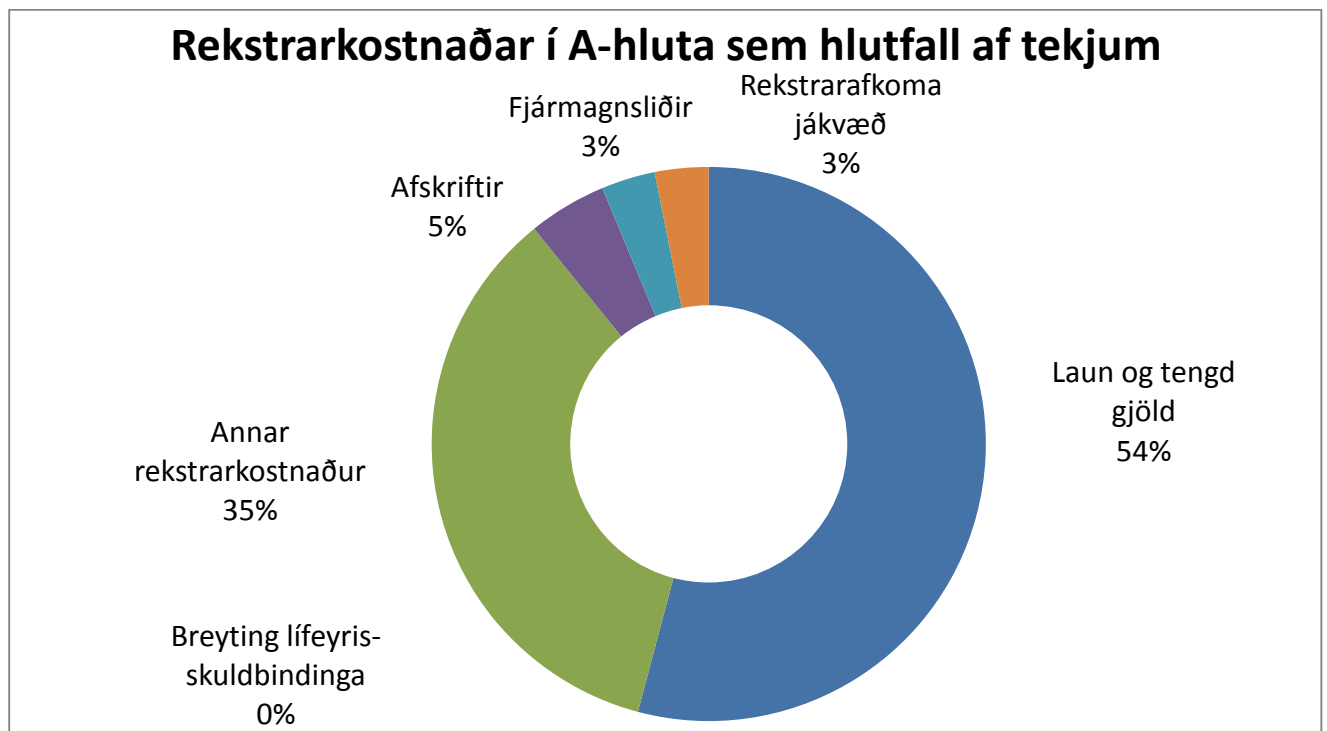
Stærsti málaflokkurinn er sem fyrr fræðslumál og taka þau til sín u.þ.b. 50% af skatttekjum sveitarfélagsins að Jöfnunarsjóði meðtöldum. Útgjöld vegna fræðslumála eru 234 m.kr. og tekjur 27 m.kr. þannig eru nettóútgjöld sem tekin eru af skatttekjum samtals 207 m.kr. Þá fara 37 m.kr. eða 9,1% af skatttekjum í íþrótt- og æskulýðsmál, 33 m.kr. eða 8% í félagsmál, 15,3 m.kr. eða 3,7% í umferðar og samgöngumál. Brunamál og almannavarnir kosta 14,5 m.kr. af skattfé eða 3,5%. Sameiginlegur kostnaður er 54 m.kr eða 13% skatttekna.



Mynd 3

Skipting rekstrarkostnaðar í A-hluta

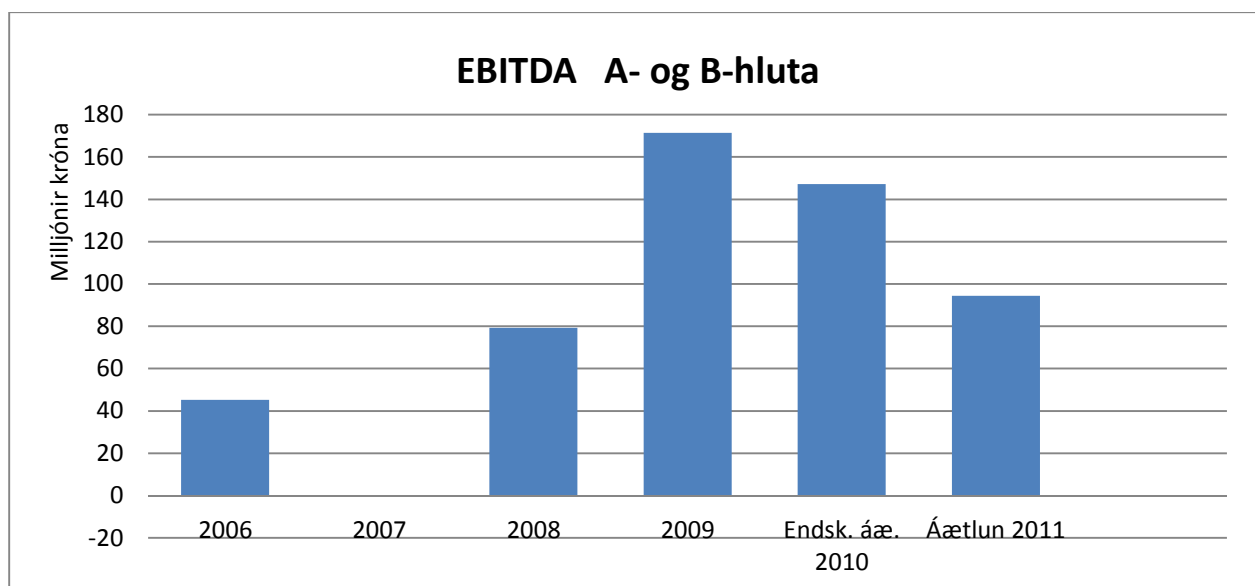
Kostnaðarskipting í A-hluta er þannig að launakostnaður er 54% heildartekna á meðan annar rekstrarkostnaður er 35%. Afskriftir eru 4,5%, fjármagnsliðir 3,1% og hagnaður 3% eins og sést á mynd 3.



Mynd 4

Framlegð

Framlegð eða EBITDA af rekstri A- og B- hluta er tæplega 100 m.kr. eða 15,3% af heildartekjum. Hún er nokkuð minni en í endurskoðaðri áætlun 2010 og á árinu 2009, en það skýrist að mestu af lægri tekjum.



Mynd 5

Sjóðstreymi

Veltufé frá rekstri er jákvætt um 48 m.kr. í A hluta og 70 m.kr. í samstæðu A+B hluta. Að meðaltali þarf árlegt veltufé frá rekstri að vera yfir 60 milljónir næstu árin til að standa undir afborgunum langtímalána. Greiðslubyrði næsta árs er hinsvegar þyngri en það og því er reiknað með nýrri lántöku eins og kom fram í stefnuræðu við fyrri umræðu, eða lengingu lána sem í raun gerði sama gagn.

Félagsheimilið í höfn

Það er ánægjulegt að geta þess hér að fjármögnun Félagsheimilisins ætti að vera í höfn og tryggt að hægt verði að ljúka þar framkvæmdum og kaupum á öllum búnaði í húsið.

Á aðalfundi Sparisjóðs Bolungarvíkur þann 16. desember sl. var tilkynnt um úthlutun úr Menningar- og styrktarsjóði Sparisjóðs Bolungarvíkur til Félagsheimilisins að upphæð kr. 12.500.000,-

Í gær kom svo stjórn Skátafélagsins Gagnherja til fundar við bæjarstjóra og formann bæjarráðs og óskaði eftir að leggja fram sinn skerf í endurbyggingu hússins, en eignarhlutur félagsins í húsinu er nálægt 4%. Framlag félagsins verður kr. 8.000.000,- og verður afhent á næstu dögum.

Það er óhætt að fullyrða að þessi framlög, samtals að upphæð 20,5 m.kr. koma að góðum notum nú þegar verið er að ljúka við byggingu hússins og kaupa inn í það ýmsan búnað s.s. borð, stóla, hljóðkerfi, ljósabúnað ofl.

Að lokum

Fjárhagsáætlun ársins 2011 gerir ráð fyrir hallalausum rekstri sveitarfélagsins án þess að gripið sé til álags á útsvar eins og Bolvíkingar hafa þurft að búa við undanfarin tvö ár. Ljóst er að ekki má mikið útaf bregða til að halli verði á rekstrinum og er því áframhaldandi aðhald nauðsynlegt. Það er þó ljóst að nokkur árangur hefur náðst og er sveitarfélagið væntanlega nálægt því að vera um miðbik allra sveitarfélaga í landinu t.d. hvað varðar skuldir á íbúa.

Það verkefni sem þarfnast mestrar athygli á þessari stundu er að tryggja það að þau atvinnutæki sem til staðar eru í bæjarfélaginu séu nýtt. Það mun ekki bara draga úr atvinnuleysi heldur hafa afgerandi áhrif á rekstur bæjarsjóðs. Í því máli fara allra hagsmunir saman, atvinnulífs, bæjarsjóðs og íbúa.

Ég vil nota þetta tækifæri og þakka bæjarfulltrúum, starfsmönnum bæjarins og íbúum gott samstarf á árinu og óska þeim farsældar á nýju ári.

Fjárhagsáætlun Bolungarvíkurkaupstaðar ásamt gjaldskrá er hér lögð fram til síðari umræðu.

Bolungarvík 30. desember 2010
Elías Jónatansson, bæjarstjóri