

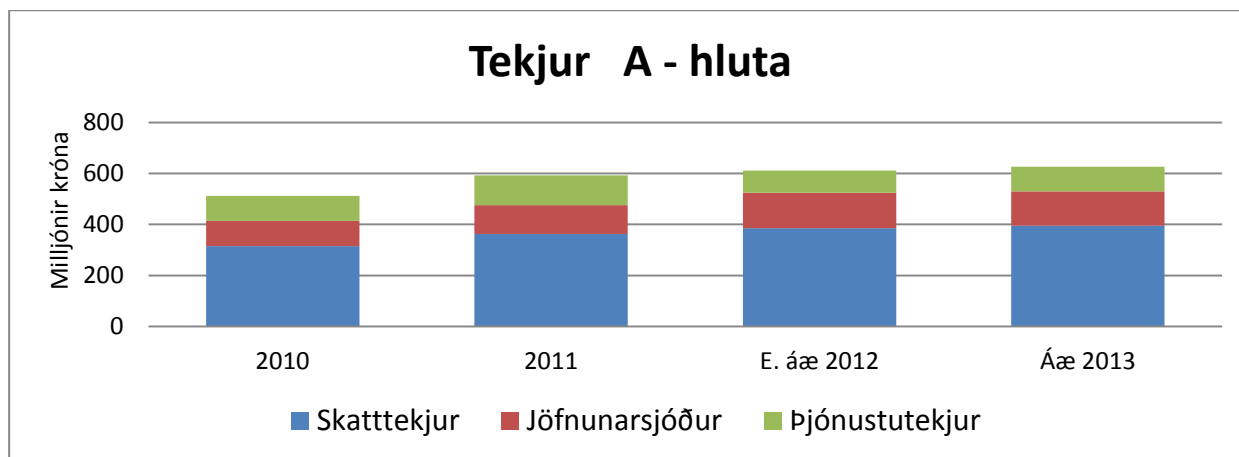
Stefnuræða með fjárhagsáætlun 2013 – síðari umræða 28. desember 2013

Inngangur

Helstu breytingar á fjárhagsáætlun frá fyrir umræðu eru þær að búið er að gera ráð fyrir 200 m.kr fjárfestingu í hjúkunarheimili í áætluninni. Ekki er þó gert ráð fyrir að rekstur þess hefjist fyrr en á árinu 2014. Þær breytingar sem orðið hafa frá fyrri umræðu liggja í breytingum á rekstrarniðurstöðu sjóða í B-hluta. Þar munar mest um að gert er ráð fyrir að annar rekstrarkostnaður vatnsveitu vegna viðhalds og endurnýjunar heimtauga hækki um 6 m.kr. Áætlunin gerir ráð fyrir að hagnaður A-hluta verði 56 m.kr, en að samstæða A og B hluta verði rekin með 25 m.kr. hagnaði.

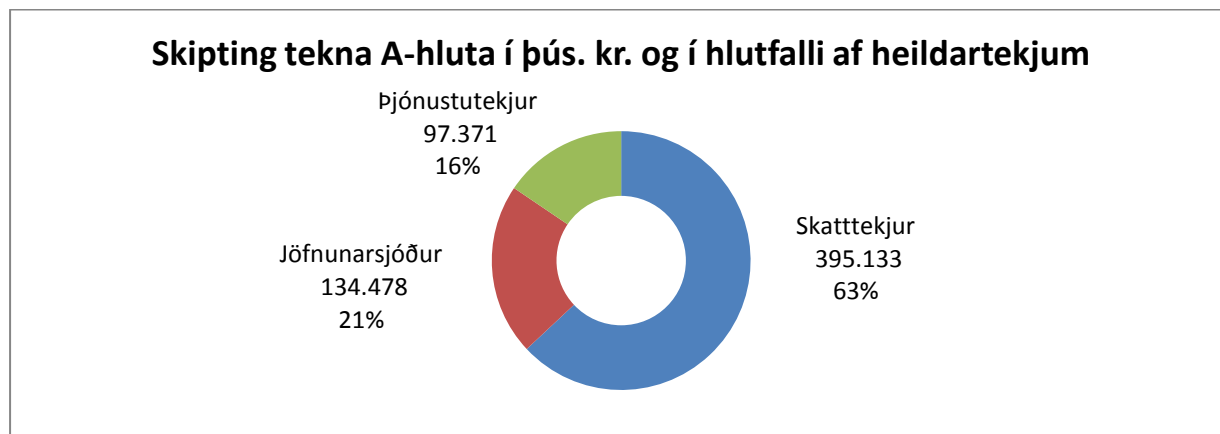
Tekjur

Heildartekjur samstæðu A- og B- hluta verða samkvæmt áætluninni 765 m.kr., þar af eru tekjur A-hluta 627 m.kr. Gert er ráð fyrir að tekjur af útsvari verði 354 m.kr og fasteignaskattar og lóðaleiga skili 41 m.kr., en tekjur úr Jöfnunarsjóði verði 134 m.kr. Heildar skatttekjur að meðtöldum tekjum úr Jöfnunarsjóði verða þannig 529 m.kr.



Mynd 1

Skiptingu tekna A – hluta má svo sjá á Mynd 2, en þar kemur fram hlutfallsleg skipting teknanna sem er þannig að skatttekjur eru 63%, tekjur úr Jöfnunarsjóði 21% og þjónustutekjur 16%.



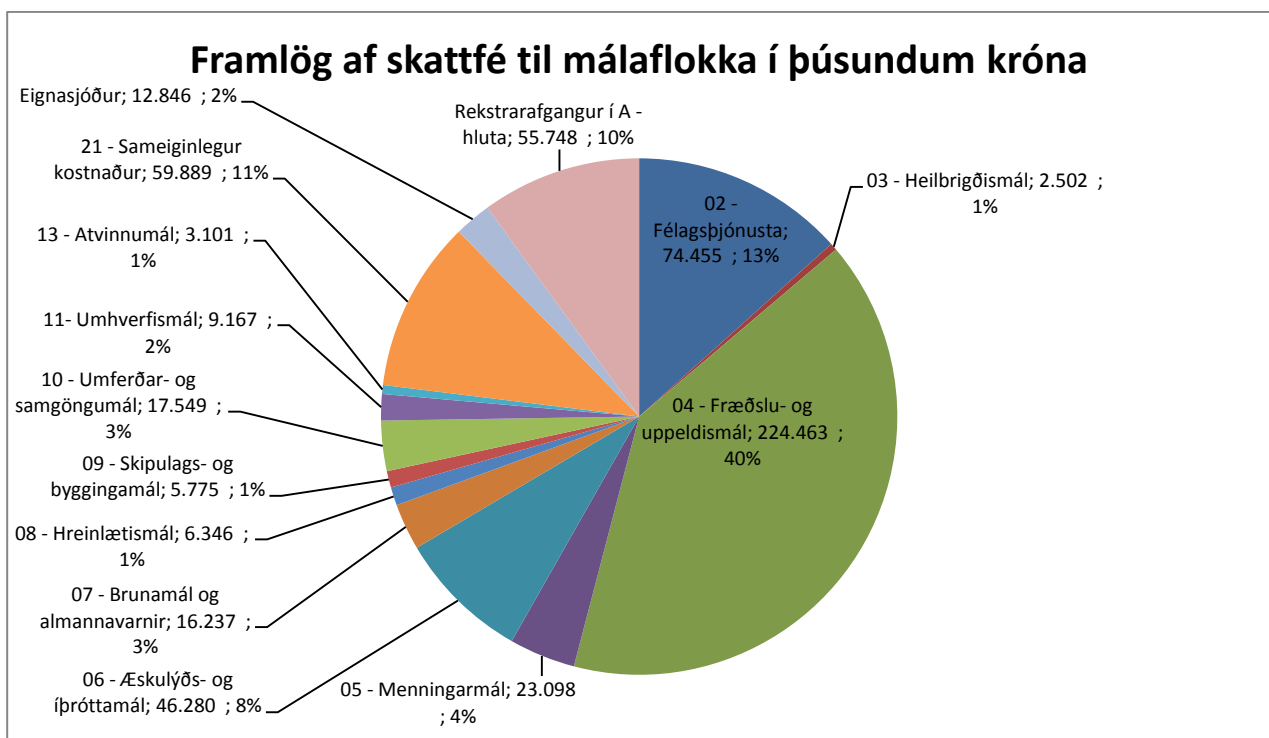
Mynd 2

Gjaldskrárbreytingar frá fyrri umræðu

Ekki hafa verið gerðar breytingar á gjaldskrár frá fyrri umræðu um fjárhagsáætlun. Rétt er þó að geta þess að Bolungarvíkurkaupstaður og Ísafjarðarbær hafa gert með sér samkomulag um gagnkvæman aðgang íbúa að sundlaugum bæjarfélaganna fyrir handhafa árskorta í sund. Fyrir ári síðan var gert slíkt samkomulag varðandi barnaárskort, en það hefur nú verið útvíkkað og nær til allra aldurshópa. Þannig geta þeir sem hafa 12 mánað gullkort eða árskort í sund í Bolungarvík farið í hvaða sundlaug sem er innan sveitarfélaganna tveggja gegn framvísun kortsins. Hið sama gildir um handhafa árskorta í sund í Ísafjarðarbæ. Þá munu Bolvíkingar eiga þess kost að kaupa árskort á skíðasvæðin í Ísafjarðarbæ á sama verði og íbúar Ísafjarðarbæjar. Handhafar 12 mánaða gullkorta eða árskorta í sund munu einnig njóta 18% afsláttar á árskortum á skíðasvæðin.

Framlög til málaflokka af skatttekjum

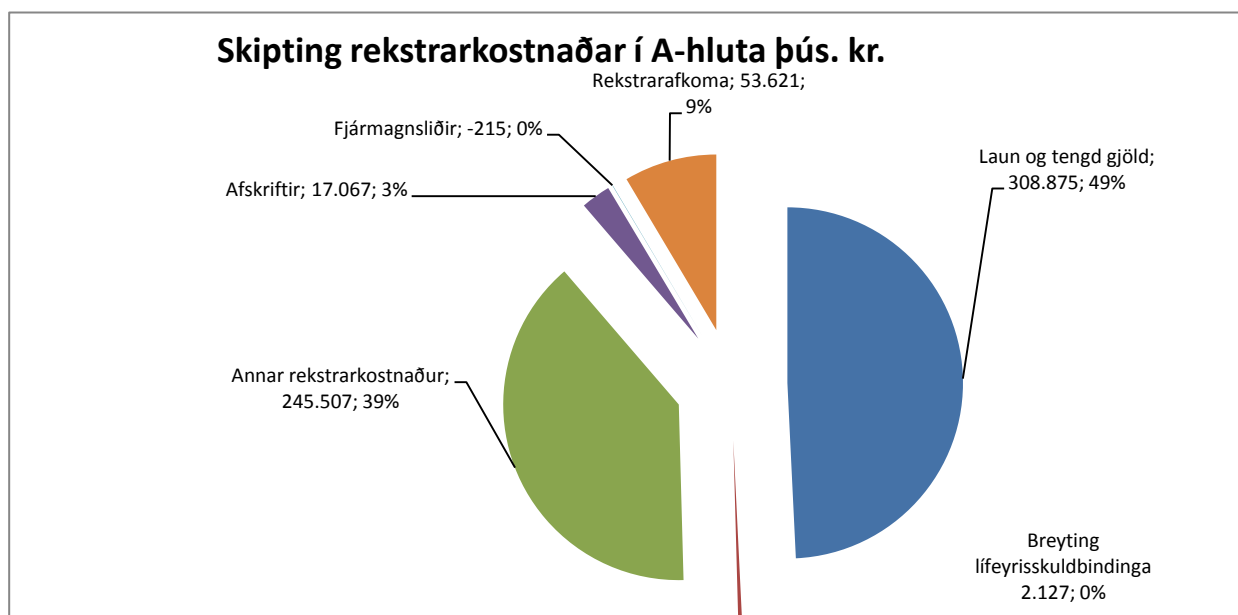
Útgjöld til málaflokka verða ekki tíunduð hér, en vísað er til fyrri stefnuræðu frá 6. desember sl. Þó er sett hér fram á skífuriti hvernig framlög af skattfé deilast á málaflokka.



Skipting rekstarkostnaðar í A-hluta

Launakostnaður í A-hluta er 49% af tekjum, annar rekstrarkostnaður 39% og afskriftir 3%. Reiknað er með að rekstrarafkoma A-hluta sé jákvæð um 9% eða 54 m.kr. sbr. mynd 3. og rekstrarafkoma samstæðu A- og B- hluta verði jákvæð um 25 m.kr. Ástæða þess að afkoma samstæðunnar er lakari en A-hlutans er að 10 m.kr. tap er á rekstri vatnsveitunnar, 10 m.kr. tap á rekstri félagslega íbúðakerfisins auk þess sem reiknað er með að hjúkrunarheimilið verði með 5 m.kr tap, enda verði það ekki farið að hafa tekjur á árinu. Tap vegna Félagsheimilisins að upphæð 31 m.kr kemur allt til vegna fjármagnskostnaðar og afskrifta, en reiknað er með að reksturinn standi undir breytilegum kostnaði. Reiknað er með 7,5 m.kr

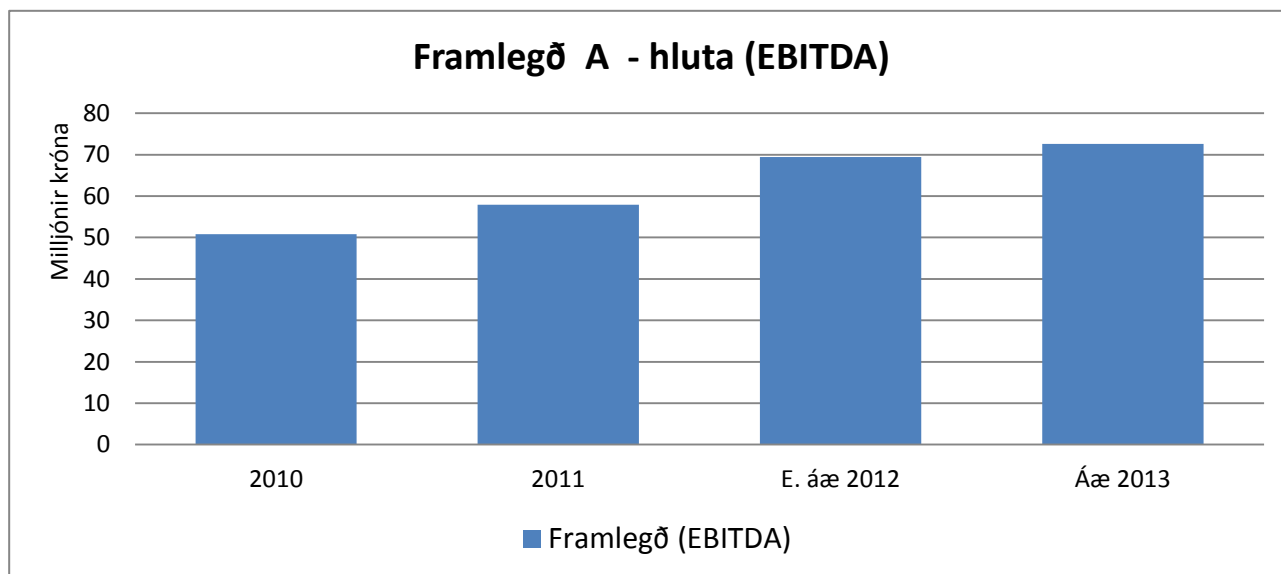
hagnaði af fráveitunni og lokst er reiknað með 18,5 m.kr. hagnaði af rekstri Bolungarvíkurhafnar.



Mynd 3

Framlegð

Framlegðin eða EBITDA af rekstri A- hluta er 70 m.kr. eða u.þ.b. 11%. EBITDA af rekstri samstæðunnar er hinsvegar 129 m.kr. eða tæp 17% sem er mjög ásættanlegt.



Mynd 4

Sjóðstreymi og lántaka

Veltufé frá rekstri A-hluta er 78 m.kr., en samstæða A- og B- hluta skilar 99 m.kr. í veltufé frá rekstri sem dugir rúmlega fyrir afborgunum langtímalána.

Áætlunin gerir ráð fyrir að tekin verði ný lán í A-hluta á árinu að upphæð 63 m.kr þar af eru 7 m.kr vegna snjóflóðavarna, en í B-hluta verði tekin lán að upphæð 210 m.kr, þar af 200 m.kr vegna hjúkrunarheimilis..

Fjárfestingar - framkvæmdir

Fjárfrekasta framkvæmd ársins 2013 er bygging hjúkrunarheimilis, sem leigt verður ríkinu til 40 ára. Reiknað er með að leigutekjurnar muni standa undir afborgunum og fjármagnskostnaði af láni sem tekið verður vegna framkvæmdanna auk þess að standa undir viðhaldi húsnæðisins fasteignagjöldum og tryggingum af því á tímabilinu. Gert er ráð fyrir 200 m.kr í verkefnið á árinu 2013.

Gert er ráð fyrir því að 15 m.kr fari í endurnýjun gangstétta. Þá er reiknað með 7 m.kr í frágang við snjóflóðavarnir. 6 m.kr eru ætlaðar til hönnunar og undirbúnings byggingar nýrrar álmu við leikskólann Gláðheima. Þá fara 5 m.kr í að setja upp fjölskyldupott og ljúka við sundlaugargarðinn og 5,9 m.kr í tengibyggingu á milli sundlaugar og grunnskóla þ.á.m. til að tryggja aðgengi fatlaðra. Settar eru 10 m.kr í frágang utanhúss við Félagsheimilið, m.a. með aðgengi fatlaðra í huga, en einnig þarf að bæta gangstéttar sem skemmdust við framkvæmdirnar.

Helstu fjárfestingar hjá Bolungarvíkurhöfn eru vegna frágangs á Búðarkanti 6 m.kr. Þá er reiknað með 6 m.kr vegna kaupa á nýrri vél í stað dráttarvélar sem orðin er viðhaldsfrek og dýr í rekstri. Þá er reiknað með að höfnin komi sér upp geymsluportu fyrir ýmislegt sem henni tilheyrir s.s. flotbryggjur ofl. Reiknað er með 6 m.kr í það verkefni. Þá er reiknað með 2 m.kr í að ljúka við endurbyggingu flotbryggju sem var á fjárhagsáætlun 2012, en er ekki lokið. Ennfremur er reiknað með að setja 5 til 6 m.kr í ýmislegt stærra viðhald hjá Bolungarvíkurhöfn, m.a. lagfæringu á grindverki á Lækjarbryggju, lagfæringu á stálstigum á Grundargarði og lagfæringu á masturshúsum á Grundargarði og Lækjarbryggju.

Að lokum

Stærsta verkefni ársins 2013 er að sjálfsögðu bygging hjúkrunarheimilisins, sem mun gjörbreyta allri aðstöðu þjónustupega og starfsfólks. Gott hjúkrunarheimili í góðum tengslum við íbúðir fyrir aldraða mun verða einn af hornsteinunum í þjónustu við aldraða í Bolungarvík. Sú góða aðstaða sem verið er að koma upp mun skipta miklu máli þegar málefni aldraðra verða færð yfir til sveitarfélaganna eins og stefnt er að. Þjónusta við aldraða í Bolungarvík á því að geta verið fyllilega sambærileg við þjónustuna eins og hún gerist best annarsstaðar.

Mörg smærri fjárfestingarverkefni sem líka skipta miklu máli eru einnig á dagskrá. Þá ber áætlunin merki þess að bæjarstjórn vill hlúa að barnafólki. Reynt er að gæta þess að þjónustustigið sé sem allra best á sem flestum sviðum með því að veita nægilegu fjármagni til hvers málaflokks og tryggja þannig jafnræði á meðal íbúa.

Fjárhagsáætlun Bolungarvíkurkaupstaðar ásamt gjaldskrár fyrir árið 2013 er hér lögð fram til síðari umræðu.

Bolungarvík 28. desember 2012
Elías Jónatansson, bæjarstjóri