



BOLUNGARVÍK

# GRUNNSKÓLINN ÞAKVIÐGERÐ VERKLÝSING

ÚTGÁFA 1  
DAGS.: 12.04.2021



## Efnisyfirlit

1. AÐSTAÐA.....	3
1.0 Aðstaða .....	3
1.0.1 Uppsetning og rekstur vinnustaðar og lokafrágangur.....	3
1.0.2 Öryggisráðstafanir .....	4
2. ÞAKVIRKI .....	6
2.1 Þak.....	6
2.1.1 Bárustál .....	6
2.1.2 Áfellur .....	7
2.1.2.1 Áfellur á gafla og langhliðar .....	7
2.1.2.2 Áfellur í steinvegg .....	7
2.1.2.3 Áfellur í þakrennur .....	8
2.1.2.4 Áfellur við glugga neðri þak .....	8
2.1.3 Rennur úr lituðu stáli 125 mm m/rennuböndum .....	9
2.1.4 Þakdúkur .....	9
2.1.5 Borðaklæðning.....	10
2.1.6 Þakull .....	10
2.1.7 Timbur 34x95 mm .....	11
2.1.8 Timbur 21x70 mm .....	11
2.1.9 Rif á þakefni .....	12
2.1.10 Rif á borðaklæðningu .....	12
2.1.11 Rif á þakull.....	12
7. FRÁGANGUR UTANHÚSS .....	14
7.1 Klæðning undir þakkant .....	14
7.2 Málun þakkants .....	14
7.3 Málun glugga á þaki .....	15
9. Aukaverk.....	16
9.0 Aukaverk.....	16
9.1 Reikningsvinna.....	16

# 1. AÐSTAÐA

## Almenn atriði

Verktaki tekur við því svæði sem útboð þetta nær til í núverandi ástandi og eru bjóðendur hvattir til að kynna sér vel aðstæður við grunnskólann áður en tilboðum er skilað.

Þar sem verktaki telur sig þurfa nánari útfærslu eða teikningar umfram það sem útboðsgögn skal hann vinna þær á sinn kostnað og leggja fyrir umsjónarmann verkkaupa til samþykktar.

Verktaki skal við upphaf framkvæmda kynna sér legu allra lagna þurfi hann að nýta sér lagnir.

## 1.0 Aðstaða

### Almennt

Framkvæmdasvæðið er við nýrri hluta grunnskóla Bolungarvíkurkaupstaðar sem er við Höfðastíg 3-5 Bolungarvík.

### 1.0.1 Uppsetning og rekstur vinnustaðar og lokafrágangur

Verktaki sér um að útvega þá aðstöðu sem hann telur að þurfi fyrir starfsmenn sína meðan á verki stendur. Verktaka er skylt að útvega salernisaðstöðu fyrir starfsmenn.

Telji verktaki þörf á kaffi- og verkfæragám skal það innifalið í einingarverði. Verktaki útvegar sér vinnupalla og tröppur til verksins og skal það innifalið í þessum lið.

Akstur starfsmanna á verkstað skal vera innifalinn.

Verktaki skal sjá um að útvega framlengingarsnúður og vatnsslöngur og tengja við húskerfið sem nauðsynlegar eru fyrir framkvæmd verksins, bráðabirgðatöflu fyrir rafmagn og tengingu á töflunni sem og raftengingu við vinnuskúr í rafmagnstöflu grunnskólans eða nálægan götukassa. Verktaki skal flytja burtu og farga öllum efnisafgöngum og því sem hann skal rífa og fjarlægja í verkinu, á sinn kostnað í samræmi við það sem fram kemur í verklýsingum. Kostnaður vegna gámaleigu fellur þar undir. Verktaki skal þrifa svæðið reglulega af slíkum efnisafgöngum og rusli og getur eftirlitsmaður verkkaupa synjað um samþykki reikninga fyrir framkvæmd verks þar til úr hefur verið bætt, telji hann að svo hafi ekki verið gert.

Að verki loknu skal verktaki fjarlægja kaffi- og verkfæragám, vinnupalla, tæki og búnað og aðra aðstöðu sína af vinnusvæðinu og skila aðstöðusvæðinu hreinu og þrífalegu. Lokafrágangur er háður samþykki eftirlitsmanns verkkaupa.

Innifalið í þessum lið er uppsetning og lokafrágangur vinnusvæðis.

Verkinu telst ekki lokið af hálfu verktaka fyrr en hann hefur staðið að fullu við skuldbindingar sínar skv. útboðsgögnum og verksamningi og allt rusl og afgangsbýggingarefni hefur verið flutt burt af vinnustað.

### *Magntölur og einingaverð*

*Mælieining er heild fyrir hvern lið, uppsetningu, rekstur og lokafrágang aðstöðu. Verð skal fela í sér allan kostnað við framkvæmd verksins, vinnu á verkstað, efni og vinnu og allt annað sem þarf til að fullgera þennan verklið. Rekstur vinnustaðar er greiddur í takt við framvindu verksins. Greiðslu fyrir lokafrágang skal reikningsfæra með lokareikningi fyrir verkið.*

### 1.0.2 Öryggisráðstafanir

Það er markmið verkkaupa að í verkinu verði hvorki slys á mönnum né tjón á tækjum, búnaði, mannvirkjum eða umhverfi. Gera skal ráðstafanir sem tryggja að við framkvæmd verksins verði unnt að gæta fyllsta öryggis, hollustuhátta og góðs aðbúnaðar fyrir starfsfólk.

Á verkstað skal í öllu fara eftir íslenskum lögum, reglugerðum og reglum. Auk þess skal verktaki fara að kröfum og tilmælum verkkaupa er varða öryggis- og vinnuverndarmál sem fram koma í áhættumati verkkaupa.

Í samræmi við 65. gr. laga nr. 46/1980 um aðbúnað, hollustuhætti og öryggi á vinnustöðum ber verktaka að greina og meta áhættu við verkið og einstaka verkþætti þess. Verktaki skal hafa framkvæmt áhættumat starfa og verka og skila því mati til verkkaupa ásamt öryggis- og heilbrigðisáætlun í samræmi við lög nr. 46/1980. Áætlunin skal uppfylla ákvæði reglna nr. 547/1996, reglugerðar 920/2006 og leiðbeininga Vinnueftirlitsins um öryggis- og heilbrigðisáætlanir (LB 17).

Í áætluninni skal m.a. lýsa eftirfarandi:

- Hvernig verktaki hyggst uppfylla þær kröfur sem gerðar eru varðandi öryggis- og heilbrigðismál við framkvæmdina.
- Viðbragðsáætlun, rýmingaráætlun og áætlun um brunavarnir.
- Hvernig verktaki áætlar að: Fyrirbyggja óhöpp, hættutilvik og slys.
- Tilkynna, skrá og bregðast við óhöppum, hættutilvikum og slysum.
- Standa að almennri góðri umgengni og flokka og meðhöndla úrgang þannig að slyshætta og mengunarhætta verði sem minnst.

Athygli verktaka er vakin á því að verktaki og undirverktakar skulu vera með kerfisbundið innra vinnuverndarstarf innan eigin fyrirtækja á verkstað í samræmi við íslensk lög og reglur. Verktaki og undirverktakar skulu tilkynna um tengiliði við vinnuverndarstarf eigin fyrirtækja til samræmingaraðila öryggis- og heilbrigðismála.

Tilkynna skal um aðstæður sem gætu valdið hættu og grípa til fyrirbyggjandi ráðstafana til að forðast slys, hættutilvik og tjón til samræmingaraðila öryggis- og heilbrigðismála. Ásamt því að halda skrá yfir öll atvik óháð alvarleika.

Verktaki skal sjá til þess að við upphaf verks liggi fyrir viðbragðs- og neyðaráætlun vegna eldsvoða, slysa og óhappa og skal áætlunin hengd upp á áberandi stöðum á vinnusvæðinu til að tryggja að öllum starfsmönnum verktaka og undirverktaka sé kunnugt hvernig bregðast skuli við í neyð. Viðbragðsáætlunin er háð samþykki eftirlitsmanns verkkaupa. Verktaki skal sjá til þess að viðeigandi búnaður til neyðarhjálp sé til staðar.

Verktaka ber að sjá til þess að starfsmenn hans séu ávallt með hlífðarhjálms, í öryggisskóm og í endurskinsvestum við störf á vinnusvæðinu. Verktaki skal sjálfur meta og sjá til þess að notaður sé hlífðarbúnaður, s.s. augnhlíf, heyrnarhlíf og annar búnaður þegar unnið er við verk sem valdið geta líkamsskaða. Slíkt mat skal vera í samræmi við áhættumat.

Vinnusvæði skulu afmörkuð og óviðkomandi umferð um þau hindruð. Verktaki skal leggja til allan búnað og skilti sem þarf til afmörkunar og merkingar á framkvæmdasvæðinu. Gengið skal frá merkingum áður en framkvæmdir hefjast og þeim haldið við og breytt eins og nauðsynlegt reynist.

Verktaki skal sjá til þess að ástand allra tækja, véla og verkfæra uppfylli ákvæði laga og reglna.

*Magntölur og einingaverð*

*Ekki er sér greiðslurliður fyrir öryggisráðsstafanir heldur skulu öryggisráðstafanir vera innifaldar í greiðslulið 1.01 Uppsetning og rekstur vinnustaðar og lokafrágangur.*

## 2. ÞAKVIRKI

### Almenn atriði

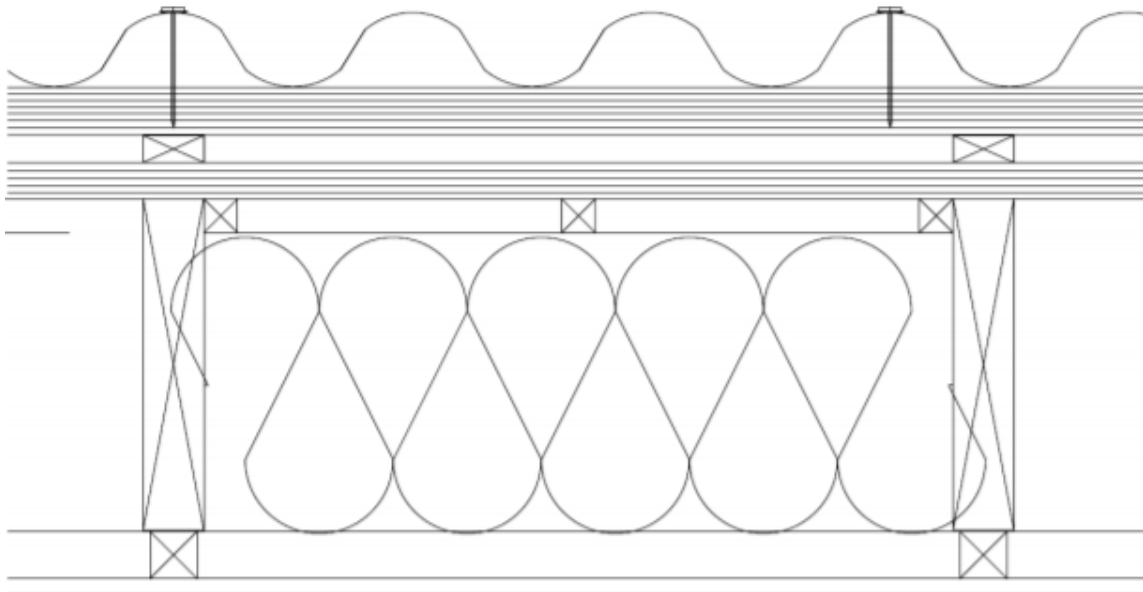
Þakvirki skal fullgera í samræmi við útboðsgögn og verklýsingu þessa.

Þessi liður felur í sér rif á eldra þakefni og endurnýja þakefni og þakkantaklæðningu. Þak þetta hefur verið óþétt um langt skeið og má því búast við að endurnýja þurfi borðaklæðningu og þakull í einhverjum tillfellum og eru þeir liðir einning í magnskrá.

### 2.1 Þak

#### 2.1.1 Bárustál

Liður þessi felur í sér að leggja til og setja þakklæðningu á þak. Bárustál skal vera plexipolyester grátt 0,6 mm (RAL 7011). Hliðarskörung sé ein og hálf bára. Þakklæðningu skal negla með heithúðuðum kambþaksaum 4,2x65 mm og skulu þéttingar vera undir nöglum. Naglahaus skal vera grár eins og þakstál. Neðsta röð skal neglast 100 mm frá neðri brún í aðra hverja hábáru, næsta röð 250 mm frá neðri brún og skal hún einnig neglast í aðra hverja hábáru. Aðrar neglingaraðir neglist í aðra hverja hábáru c/c 40 cm á milli raða ofan í legtur 45x95 mm.



Skýringarmynd: Þversnið þaks

Magntölur og einingaverð:

Magn er gefið upp í nettó fermetrum ( $m^2$ ).

Í einingarverðum skal vera innifalinn allur kostnaður við að fullgera verkið svo sem efni, vinna, vélar og flutningar. Einnig, festingar, umframmagn vegna afskurðar, rýrnunar og skemmda o.s.frv., nema annað sé tekið fram.

## 2.1.2 Áfellur

### 2.1.2.1 Áfellur á gafla og langhliðar

- Endurnýja skal kantáfellur á þakbrúnum á göflum. Nýjar kantáfellur skulu vera gráar stáláfellur í sama grúa litnum og nýja bárustálið. Miða skal við að áfella nái yfir tvær hábárur og að beygt sé brot niður í lágbáru. Áfellan skal síðan ná um 25 cm niður á þakkant eða sem nemur hæð þakkants og vera með lásbroti neðst á langhlið áfelli. Áfellur skal leggja í sem fæstum samskeytum og miða við að hver lengja sé um 2,5 m – 3,0 m.
- Einnig skal smíða og setja kantáfellur á langhliðum sem nær undir þakkant og sem nemur hæð hans og niður í þakrennu þar sem það á við.
- Einnig skal smíða og setja kantáfellur á langhliðum sem nær undir þakkant og sem hæð hans upp á og yfir þakstál á efribrún hærra þaks.

**ATH. Endanleg mál á áfellum skal taka á staðnum áður en smíði hefst.**



Skýringarmyndir: Neðri brún þaks

*Magntölur og einingaverð:*

*Magn er gefið upp í nettó lengdarmetrum (m).*

*Í einingarverðum skal vera innifalinn allur kostnaður við að fullgera verkið svo sem efni, vinna, vélar og flutningar. Einnig, festingar, umframmagn vegna afskurðar, rýrnunar og skemmda o.s.frv., nema annað sé tekið fram.*

### 2.1.2.2 Áfellur í steinvegg

Endurnýja skal áfellur steiptan vegg á göflum. Nýjar áfellur skulu vera gráar stáláfellur í sama grúa litnum og nýja bárustálið. Verktaki skal skera rauf í steinvegg þar sem áfellum er stungið inn í. Rauf þessi skal vera hrein og laus við ryk og óhreinindi þegar áfelli er komið fyrir og bera skal þangrunn í raufina áður en uppsetning hefst svo viðloðun sé góð fyrir þéttiefni. **Mál áfelli er tekið á staðnum áður en smíði hefst.**



Skýringarmynd: Áfellur við steiptan vegg

*Magntölur og einingaverð:*

*Magn er gefið upp í nettó lengdarmetrum (m).*

*Í einingarverðum skal vera innifalinn allur kostnaður við að fullgera verkið svo sem efni, vinna, vélar og flutningar. Einnig, festingar, umframmagn vegna afskurðar, rýrnunar og skemmda o.s.frv., nema annað sé tekið fram.*

**2.1.2.3 Áfellur í þakrennur**

Verktaki skal smíða og koma fyrir nýjum áfellum sem ná upp úr núverandi þakrennum og upp á þak inn undir þakjárn að lámarki 25 cm. sem skulu vera gráar stáláfellur í sama grúa litnum og nýja bárustálið. **Mál áfellu er tekið á staðnum áður en smíði hefst.**

*Magntölur og einingaverð:*

*Magn er gefið upp í nettó lengdarmetrum (m).*

*Í einingarverðum skal vera innifalinn allur kostnaður við að fullgera verkið svo sem efni, vinna, vélar og flutningar. Einnig, festingar, umframmagn vegna afskurðar, rýrnunar og skemmda o.s.frv., nema annað sé tekið fram.*

**2.1.2.4 Áfellur við glugga neðri þak**

Verktaki skal smíða og koma fyrir áfellum á langhlið neðra þaks sem nær undir glugga og út á þakstál á efribrún lærra þaks að lámarki 25 cm. Og skulu vera gráar stáláfellur í sama grúa litnum og nýja bárustálið. **Mál áfellu er tekið á staðnum áður en smíði hefst.**



Skýringarmyndir: Þakkantur við glugga neðri þak



*Magntölur og einingaverð:*

*Magn er gefið upp í nettó lengdarmetrum (m).*

*Í einingarverðum skal vera innifalinn allur kostnaður við að fullgera verkið svo sem efni, vinna, vélar og flutningar. Einnig, festingar, umframmagn vegna afskurðar, rýrnunar og skemmda o.s.frv., nema annað sé tekið fram.*

### 2.1.3 Rennur úr lituðu stáli 125 mm m/rennuböndum

Verktaki skal útvega og setja upp rennubönd og þakrennur á langhliðum hússins. Um er að ræða gráar þakrennur úr blikki (Lindab eða sambærilegt). Festa skal rennubönd ofan á þaklektur 45x95 mm með ryðfríum tréskrúfum 4,5x45 mm, 3 stk í hvert rennuband. Setja skal rennubönd með c/c 600 mm. Þakrennur skulu vera með vatnshalla að niðurfallsrörum og tengjast við eldri niðurfallsrör.

*Magntölur og einingaverð:*

*Magn er gefið upp í nettó lengdarmetrum (m).*

*Í einingarverðum skal vera innifalinn allur kostnaður við að fullgera verkið svo sem efni, vinna, vélar og flutningar. Einnig, festingar, umframmagn vegna afskurðar, rýrnunar og skemmda o.s.frv., nema annað sé tekið fram.*

### 2.1.4 Þakdúkur

Liður þessi felur í sér að leggja til og koma fyrir Siga Majcoat þakdúk (eða sambærilegan dúk) undir þakklæðningu á þak. Þakdúkur festist við borðaklæðningu með heftum. Þakdúkur leggist langsum eftir þakinu og skarist um minnst 250 mm á þversum samskeytum og 100 mm á langsum samskeytum. **Fara skal eftir leiðbeiningum framleiðanda við niðurlögn dúksins.** Nauðsynlegt er að setja þaklektur samdægurs yfir þakdúk svo dúkur fjúki ekki af borðaklæðningu. Komi slysgöt á þakdúk skulu þau lagfærð áður en þaklektur eru settar niður. Þyngd þakdúks skal vera a.m.k. 200 gr/m<sup>2</sup> og yfirborð pappans skal vera sendið.



Skýringarmynd: Þakdúkur Siga

*Magntölur og einingaverð:*

*Magn er gefið upp í nettó fermetrum (m<sup>2</sup>).*

*Í einingarverðum skal vera innifalinn allur kostnaður við að fullgera verkið svo sem efni, vinna, vélar og flutningar. Einnig, verkpallar, festingar, umframmagn vegna afskurðar, skörunar pappa, rýrnunar og skemmda o.s.frv., nema annað sé tekið fram.*

### 2.1.5 Borðaklæðning

Liður þessi felur í sér að leggja til og koma fyrir borðaklæðningu á þak í samræmi við magnskrá. Um er að ræða furuborð 25x150 mm mygluvarið timbur. Klæðningin skal negld í þaksperrur með galvanhúðuðum saum 3,1x75 mm. Borð skulu sett saman á sperrum. Víxla skal samskeytum eins og hægt er. Hvert borð skal ekki vera styttra en 2,6 metrar. Neðsti 1,1 meter á þaki og 1,1 meters breitt svæði við þakbrúnir skal negla með 4 stk 3,1x75 mm heitgalvanhúðuðum saum m/haus í hvert borð og sperru. Borðaklæðning leggst þvert þaksperrur.



Skýringarmynd: Borðaklæðning mygluvarið (Húsasmiðjan)

*Magntölur og einingaverð:*

*Magn er gefið upp í nettó fermetrum (m<sup>2</sup>).*

*Í einingarverðum skal vera innifalinn allur kostnaður við að fullgera verkið svo sem efni, vinna, vélar og flutningar. Einnig, verkpallar, festingar, umframmagn vegna afskurðar, skörunar pappa, rýrnunar og skemmda o.s.frv., nema annað sé tekið fram.*

### 2.1.6 Þakull

Verktaki skal útvega og koma fyrir 220 mm þakull (30 kg/m<sup>3</sup>) inni í þakrými á milli þaksperra. Verktaki skal gæta að loftræsilögnum sem eru í þakrými, ganga skal haganlega frá þakull í kringum þessar lagnir þannig að þakull hefti ekki loftun þaks.

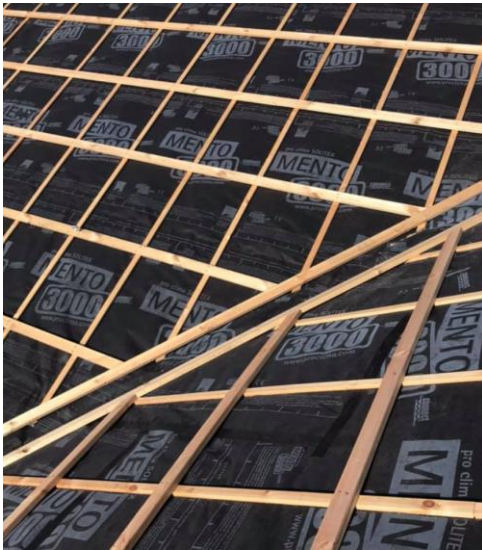
*Magntölur og einingaverð:*

*Magn er gefið upp í nettó fermetrum (m<sup>2</sup>).*

*Í einingarverðum skal vera innifalinn allur kostnaður við að fullgera verkið svo sem efni, vinna, vélar og flutningar. Einnig, verkpallarr, umframmagn vegna afskurðar, rýrnunar og skemmda o.s.frv., nema annað sé tekið fram.*

### 2.1.7 Timbur 34x95 mm

Verktaki skal útvega og festa furulektur á þak hússins. Þegar neðri lektur hafa verið settar á þakdúk skal koma fyrir 35x95 mm hefluðum furulektum ofan á undirlektur (21x70 mm). Lektur skulu liggja þvert núverandi sperrur. Skrúfa skal lektur ofan í sperrur í gegnum 21x70 og í gegnum borðaklæðningu og niður í sperrur. Nota skal **ryðfrjár tréskrúfur** 6,0x140 mm, 2 stk á hvern festipunkt.



Skýringarmynd: Lektur



Pakstál á lektuklæðningu

*Magntölur og einingaverð:*

*Magn er gefið upp í nettó lengdarmetrum (m).*

*Í einingarverðum skal vera innifalinn allur kostnaður við að fullgera verkið svo sem efni, vinna, vélar og flutningar. Einnig, verkpallar, festingar, umframmagn vegna afskurðar, rýrnunar og skemmda o.s.frv., nema annað sé tekið fram.*

### 2.1.8 Timbur 21x70 mm

Verktaki skal útvega og festa furulektur á þak hússins. Þegar verktaki hefur lokið við að setja þakdúk skal hann koma fyrir undirlektum, 21x70 mm hefluðu furuefni. Lektur skulu leggjast þvert á núverandi borðaklæðningu (upp og niður eftir þaki). Miða skal við c/c 600 mm eða á sperrum. Festa skal lektur með 4,5x80 mm **ryðfríum tréskrúfum**. Áður en lekta er fest skal líma á hana (Siga nail sealing tape 2) borða (eða sambærilegt), á þá hlið sem snýr að þakdúk, þetta er gert til að fá aukapéttingu meðfram skrúfu þegar þakdúkur gatast.

Siga Nail sealing tape 2 er 4 mm þykkt og 50 mm breitt.



Skýringarmynd: Lektur festingar 2x skrufur í gegnum lektur og í sperrur

#### *Magntölur og einingaverð:*

*Magn er gefið upp í nettó lengdarmetrum (m).*

*Í einingarverðum skal vera innifalinn allur kostnaður við að fullgera verkið svo sem efni, vinna, vélar og flutningar. Einnig, verkpallar, festingar, umframmagn vegna afskurðar, rýrnunar og skemmda o.s.frv., nema annað sé tekið fram.*

#### **2.1.9 Rif á þakefni**

Verktaki skal rífa af þakjárn, kantáfellur, þakpappa og pappasaum, timburklæðningu undir þakkanti og annað sem fram kemur í magnskrá að eigi að rífa og farga. Verktaki skal hafa samráð verkkaupa þegar kemur að rífi þakefnis. Á hluta þaks eru lofttúður sem verktaki þarf einnig að taka niður og setja aftur upp að endurnýjun þakstáls lokinni. Þess skal vandlega gætt að ekkert skemmist við rífið og ef það gerist er þak á ábyrgð og á kostnað verktaka að gera við það.

#### *Magntölur og einingaverð:*

*Magn er gefið upp í nettó fermetrum (m<sup>2</sup>).*

*Í einingarverðum skal vera innifalinn allur kostnaður við að fullgera verkið svo sem efni, vinna, vélar og flutningar. Einnig, verkpallar, festingar, o.s.frv., nema annað sé tekið fram.*

#### **2.1.10 Rif á borðaklæðningu**

Verktaki skal rífa timburklæðningu á þaki. Verktaki skal hafa samráð verkkaupa þegar kemur að rífi á timburborðum og skal magn það sem rífið er háð samþykki eftirlitsmanns. Þess skal vandlega gætt að ekkert skemmist við rífið og ef það gerist er þak á ábyrgð og á kostnað verktaka að gera við það.

#### *Magntölur og einingaverð:*

*Magn er gefið upp í nettó fermetrum (m<sup>2</sup>).*

*Í einingarverðum skal vera innifalinn allur kostnaður við að fullgera verkið svo sem efni, vinna, vélar og flutningar. Einnig, verkpallar, festingar, o.s.frv., nema annað sé tekið fram.*

#### **2.1.11 Rif á þakull**

Verktaki skal fjarlægja eldri þakeinangrun í þaki. Verktaki skal hafa samráð verkkaupa þegar kemur að fjarlægja eldri þakull og skal magn það sem fjarlægt er háð samþykki eftirlitsmanns. Þess skal vandlega gætt að ekkert skemmist við vinnu þakull og ef það gerist er þak á ábyrgð og á kostnað verktaka að gera við það.

*Magntölur og einingaverð:*

*Magn er gefið upp í nettó fermetrum (m<sup>2</sup>).*

*Í einingarverðum skal vera innifalinn allur kostnaður við að fullgera verkið svo sem efni, vinna, vélar og flutningar. Einnig, verkpallar, festingar, o.s.frv., nema annað sé tekið fram.*

## 7. FRÁGANGUR UTANHÚSS

### 7.1 Klæðning undir þakkant

Þessi verkliður innheldur frágang á þakkanti og málun. Verktaki skal útvega og setja upp furuborð (vatnslæðningu) 15x95 mm sem er bandsagað öðru megin og heflað á bakhlið. Bandsagaða hliðin skal snúa út og skal hún máluð hvítt að lit. Hefta skal efnið upp með ryðfríum 5x40 mm heftum, tvö hefti í hvern festipunkt. Geirskera skal timbur saman á hornum hússins. Við uppsetningu skal bletta með málningu í sögunarsár. Miða skal við að það sé um 5 mm bil milli lista við uppsetningu. Leitast skal við að jafna bil efnis við uppsetningu þannig að borðabreidd sé svipuð og nota skal þrjú timburborð á breiddina.

*Magntölur og einingaverð:*

*Magn er gefið upp í nettó lengdarmetrum (m).*

*Í einingarverðum skal vera innifalinn allur kostnaður við að fullgera verkið svo sem efni, vinna, vélar og flutningar. Einnig, festingar, umframmagn vegna afskurðar, rýrnunar og skemmda o.s.frv., nema annað sé tekið fram.*

### 7.2 Málun þakkants

Verktaki skal mála timburklæðningu þakkants. Um er að ræða bandsagaða furu 15x95 mm efni. Fúaverja skal efnið og mála síðan tvær umferðir með þekjandi viðarvörn áður en uppsetning á efni fer fram. Farið er fram á að allar hliðar timburklæðningu séu málaðar. Mála skal timbur hvítt að lit með þekjandi málningu (grunnur+2 umferðir).



*Magntölur og einingaverð:*

*Magn er gefið upp í nettó lengdarmetrum (m).*

*Í einingarverðum skal vera innifalinn allur kostnaður við að fullgera verkið svo sem efni, vinna, vélar*

og flutningar. Einnig, umframmagn vegna afskurðar, rýrnunar og skemmda o.s.frv., nema annað sé tekið fram.

### 7.3 Málun glugga á þaki

Verktaki skal endurmála timburglugga á efri hluta þaks. Mála skal timbur hvítt að lit með þekjandi málningu (grunnur+2 umferðir).



Skýringarmynd: Þakgluggar á þaki

*Magntölur og einingaverð:*

*Magn er gefið upp í nettó lengdarmetrum (m).*

*Í einingarverðum skal vera innifalinn allur kostnaður við að fullgera verkið svo sem efni, vinna, vélar og flutningar. Einnig, umframmagn vegna afskurðar, rýrnunar og skemmda o.s.frv., nema annað sé tekið fram.*

## 9. Aukaverk

### 9.0 Aukaverk

#### Almenn atriði

Verktaki skal gera ráð fyrir að hugsanlega þurfi að vinna við auka- og viðbótarverk í tímavinnu. Því skal verktaki gefa upp útselt jafnaðartímagjald fyrir þá starfsmenn og vélar er að verkinu koma.

Verktaki skal ávallt gæta þess að tímavinna sé unnin á sem hagkvæmasta máta og unnin af mönnum og tækjum sem hæfa viðkomandi verkþáttum.

### 9.1 Reikningsvinna

Allir tímavinnutaxtar skulu vera jafnaðartaxtar, óháð því hvenær er unnið, og skulu skráðir í verkbókhalda sem þeir tímar sem viðkomandi aðili var við vinnu á verkstað að frádregnum hádegisverðartíma. Þjóðendur skulu gefa tímagjald fyrir iðnaðarmann og verkamann, innifalið í tímagjaldi skal vera allur kostnaður svo verkfæragjald, fæðiskostnaður, akstur og fl.

Verktaki skal gefa upp tímavinnutaxta vegna ófyrirséðra verka og verka sem ekki er hægt að meta umfang á þessu stigi. Verktaki skal leggja til efni eftir því sem þörf er á.

#### *Magntölur og uppgjör:*

*Magn er fjöldi unninna tíma. Einingarverð skal innifela allan kostnað við að hafa starfsmenn í vinnu, s.s. laun, opinber gjöld, félagsgjöld, tryggingar, yfirvinnuálag, bónus, matar- og kaffikostnaður, flutningur, verkstjórn, hagnaður, og allur annar kostnaður. Einnig skal innifalið í einingarverði allur kostnaður vegna almennra handverkfæra, rafsuðuvéla, suðutækja, vélavinna o.þ.h. Ferðatímar og viðbótartímar vegna breyttra eða langra vinnudaga skv. samningum teljast ekki til unninna stunda. Greitt er 10% álag á aðkeypt efni, ef um slíkt er að ræða.*